

VÝROČNÍ ZPRÁVA 2009



nadace proměny

výroční zpráva 2009
nadace PROMĚNY

vydáno: duben 2010
zpracování: nadace PROMĚNY
grafika: Jiří Pros
ilustrace: Ema Prosová
fotografie: archiv nadace
www.nadace-promeny.cz

nadace proměny

Výroční zpráva jako



Prostor PROMĚN.

Místo, kde každoročně prezentujeme aktivity
nadace PROMĚNY, a současně místo
pro **fantazii** vás – čtenářů.

Poznávejte proměny veřejných prostranství,
jež má nadace ve svém poslání.

Vstupte, objevujte, **inspirujte se.**

Dotkněte se alespoň symbolicky toho,
oč usilujeme v našich projektech.

Dotkněte se PROMĚN.



Obsah

prostor pro PROMĚNY 2009 / o nadaci	4
co je posláním nadace PROMĚNY	6
jakou pomoc a komu nadace PROMĚNY nabízí	6
kdo má na starosti chod nadace	6
úvodní slovo ředitelky nadace	7
časoprostor PROMĚN 2009	8
PROMĚNY prostor 2009 / projekty	10
program PARKY 2009	12
PROMĚNY 2009	12
Šenovské parky, Kamenický Šenov	12
Park Alejka, Broumov	13
Infosystém 4P	15
Park Benátky, Česká Třebová	15
Cena nadace PROMĚNY 2009	16
Ostrov Santos, Sušice	16
Cena nadace PROMĚNY 2010	17
Rafinérský lesík, Bohumín	17
fotogalerie PROMĚN 2009	18
prostor pro fakta + čísla 2009 / finanční zpráva	24
účetní závěrka	26
příloha účetní závěrky	31
výroky auditora	38
proměnný prostor 2009 / na závěr	40
PROMĚNY v prostoru inspirace	42
prostor pro poděkování	43
PROMĚNY 2010	44
prostor pro vás	45
story of PROMĚNY 2009 / about PROMĚNY foundation	46

o nadaci



PR  **STOR**

pro PROMĚNY
2009

co je posláním nadace PROMĚNY

Nadace PROMĚNY podporuje výjimečné počiny v oblasti rozvoje, obnovy a výstavby městských parků a jejich využívání veřejností.

Pomáhá pozitivním proměnám veřejných prostranství, hledá cesty ke spolupráci odborné a široké veřejnosti, iniciuje originální, kvalitní a dlouhodobě udržitelná řešení, motivuje k přirozenému zájmu o inspirativní a „otevřenou“ městskou krajinu.

Nadace PROMĚNY vytváří prostor pro proměny k lepšímu – pro kvalitní život ve městech – pro všechny bez rozdílu věku.

jakou pomoc a komu nadace PROMĚNY nabízí

Grantový **program PARKY** umožňuje městům a obcím z celé ČR žádat o nadační příspěvek (ve výši až 25 milionů Kč) na uskutečnění projektového záměru, jež je v souladu s posláním nadace. Grantová výzva k podání žádostí o nadační příspěvky se vyhlašuje každé dva roky. Konkrétní projekt – tedy **PROMĚNU** vybraného parku – nadace podpoří nejenom výjimečným grantem, který může tvořit až 90 % celkových nákladů, ale také odbornou podporou po celou dobu jeho realizace a zapojením místní veřejnosti do uskutečňované PROMĚNY.

Více na str. 12-17

Cena nadace PROMĚNY je architektonická soutěž, která městům vybraným v grantové výzvě i nadaci zprostředkuje pohled odborníků – architektů na různé možnosti řešení proměňovaného prostoru. Podle vybraného návrhu se projekt návazně realizuje. Příprava soutěže i finanční prostředky na vyplacení cen jsou součástí nadační podpory.

Více na str. 16-17

Program NÁŠ PARK – MŮJ SVĚT je prostředkem pro uskutečňování nadačních vizí ve vztahu k veřejnosti. Tento program zahrnuje veškeré aktivity, jež mají za cíl vtažení místních komunit do realizovaných projektů i širší osvětu v oblasti vnímání městské krajiny a veřejného prostoru lidmi nejrůznějších věkových kategorií.

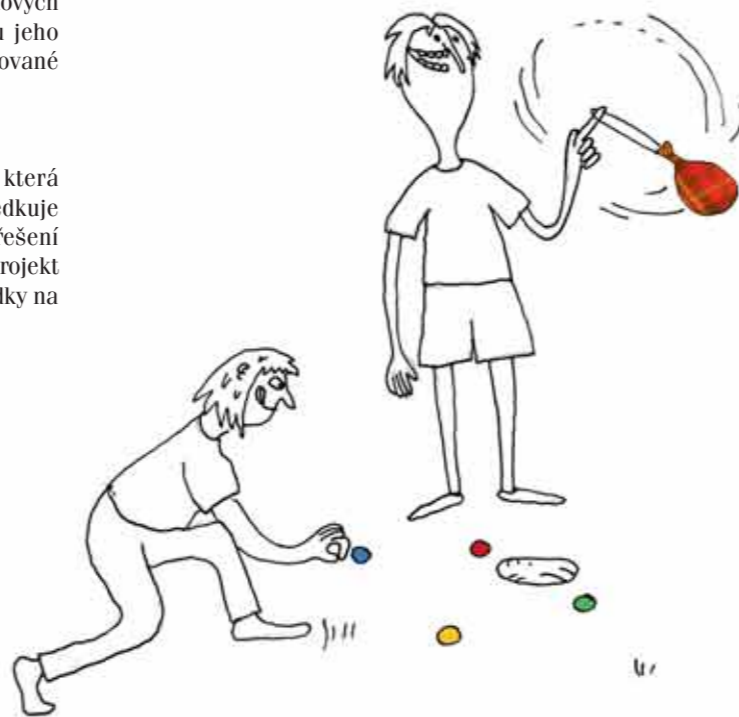
Více na str. 13-14

kdo má na starosti chod nadace

V nejužším týmu nadace PROMĚNY v roce 2009 pracovaly: Gabriela Navrátilová, Marcela Hroncová, Petra Hrubošová, Jolana Říhová a Lucie Kalousová. V týmu dále působili do 31. ledna 2009 Olga Strnadová a v období od 20. dubna do 24. června 2009 Zbyněk Liška. Od 1. listopadu 2009 v nadaci pracuje Karla Kupilíková.

S týmem PROMĚN úzce spolupracuje Jitka Přerovská, zakládající ředitelka nadace a od 24. září 2009 tajemnice správní rady (od října 2007 na mateřské dovolené).

Další organizační složky nadace PROMĚNY jsou uvedeny ve finanční zprávě na str. 32.



úvodní slovo ředitelky nadace

Milí a vážení čtenáři,

úvodní slovo se pro mne každoročně stává prostorem pro pokaždé jinou, novou úvahu nad uplynulým rokem. A přitom v mnohém se od sebe jednotlivé roky v nadaci neliší. Neměnným posláním nadace je podporovat rozvoj městské zeleně a proměny veřejných prostranství pro kvalitnější život lidí ve městech. Každoročně se jeden ze zrovna uskutečňovaných projektů chýlí ke svému závěru, jiný je v plném běhu, další pak na samém počátku. Opakovaně také do nového roku vstupujeme s jasnými plány a harmonogramem, jež v následujících měsících více či méně podléhají změnám vlivem okolností, jež zkrátka nikdy nelze dopředu předvídat. Skutečně, na první pohled se „nadační roky“ jeden druhému velmi podobají. Na druhou stranu PROMĚNY už ze své podstaty nikdy nemohou podlehnout stereotypům a o loňském roce to platí dvojnásob.

Plánovanou proměnou bylo například rozšíření nadační podpory o architektonickou soutěž, jejíž první ročník jsme vyhlásili na začátku roku 2009. Zcela neplánovaně byla nadace nucena další podporu projektu, který byl předmětem soutěže, zastavit. Samotná soutěž v každém případě přinesla velmi zajímavé podněty nejen ve vztahu k řešenému parku, ale současně i pro naši další práci v nadaci.



Dlouho dopředu připravovaná Slavnost Šenovských parků – vloni dokončeného pilotního projektu nadace – se vlivem nepředvídatelné změny počasí uskutečnila ve snad nejchladnějším a nejdeštivějším dni loňského jara. Přes všechny nesnáze se akce nakonec vydařila a neobvykle velké množství lidí se nedalo špatným počasím vůbec odradit.

Očekávanou a velmi podařenou proměnou prošel broumovský park Alejka. Poslední úpravy v obnoveném parku sice připadly až na jaro 2010, ale už na konci roku 2009 prostor parku svědčil o výjimečnosti projektu, který pomůže zlepšit životní prostředí města Broumova. I v rámci tohoto projektu jsme si vyzkoušeli, že zvládáme organizaci akcí za jakéhokoliv počasí: během říjnové výsadby aleje za účasti broumovských dětí se měnilo snad každou hodinu, o zimě a všudypřítomném bahně nemluvě. O tom, jak akce dopadla, si můžete přečíst na str. 14. Proměnou v minulém roce prošlo také složení nadačního týmu. Několik měsíců neobsazená pozice projektového manažera kladla mnohem větší nároky na nás všechny. S potěšením ale musím konstatovat, že kvalita výsledné práce tím nebyla ohrožena. Poděkování bych zde ráda věnovala všem svým spolupracovníkům, kteří se v roce 2009 zasadili o úspěšnou realizaci našich projektů.

Obecně byl rok 2009 v lecčems náročnější, než roky předešlé, to jsme zaznamenali všichni. Ačkoliv se ale možná nebude ve světové historii řadit k nejúspěšnějším, významný byl. A tak vedle mnohých věcí, které se v loňském roce povedly, ty méně podařené s odstupem času zůstanou buď jen mlhavou vzpomínkou, nebo přinesou poznání, že se nestaly bezdůvodně a třeba i umožnily začátek něčeho nového, lepšího.

Přeji si, aby sympaticky „kulatý“ rok 2010 poskytl takové poznání nám všem a stal se prostorem pro výhradně pozitivní proměny.

Prozatím vítejte v „prostoru PROMĚN 2009“! Příjemné čtení vám přeje

Gabriela Navrátilová

časoprostor

PROMĚN 2009



projekt: ukončení projektu (závěrečná zpráva města Kamenický Šenov)

začátek tříletého monitoringu dokončeného projektu (více na str. 13)

akce: Slavnost Šenovských parků - zahájení první sezóny nových parků s programem pro veřejnost
informovanost: zpravodaj Proměny Šenovských parků (závěrečné, rozšířené vydání)

informovanost: vydání DVD s dokumentem o proměně Šenovských parků; vydání prezentační brožury o projektu



informovanost: zahájení čtyřměsíční kampaně zaměřené na obnovu jírovcové aleje; zpravodaj Proměny broumovské Alejky (5. vydání); komiks o proměně parku Alejka v říši divů; zahájení výstavy Proměny broumovské Alejky

projekt: zahájení probírky dřevin a zmlazení keřů v parku

projekt: průběh výběrového řízení na dodavatele stavby; jednání o ceně díla

informovanost: ukončení výstavy Proměny broumovské Alejky

projekt: uzavření smlouvy mezi Městem Broumov a dodavatelem stavby; stanovení konečné výše nadačního příspěvku; předání parku dodavateli a zahájení stavebních úprav

projekt: probíhající stavební práce v prostoru parku, příprava originálního infosystému 4P pro Alejku

akce: Zasaď strom a pošli to dál! - výsadba nové jírovcové aleje za účasti žáků ZŠ Hradební a studentů Gymnázia Broumov
informovanost: zpravodaj Proměny broumovské Alejky (6. vydání), pamětní pohlednice o výsadbě stromů

projekt: průběh stavebních prací v parku

projekt: dokončení stavebních prací v parku; zahájeno kolaudační řízení



architektonická soutěž Cena nadace PROMĚNY 2009 (dále jen CNP 2009): vyhlášení soutěže a vyzvání čtyř ateliérů k účasti v soutěži

projekt: stanovení podmínek pro uzavření smlouvy o nadačním příspěvku (plánované k podpisu nadací a městem na podzim 2009)

CNP 2009: hodnotící zasedání poroty v rámci architektonické soutěže a výběr vítězného návrhu parku Benátky

projekt: potvrzení výsledků CNP 2009 a vítězného návrhu parku Benátky
CNP 2009: vyplacení cen z nadačního příspěvku prvním třem ateliérům

CNP 2009: zahájení měsíční výstavy soutěžních návrhů parku Benátky v České Třebové

další podpora projektu byla zastavena rozhodnutím správní rady nadace z důvodu nesplnění podmínek pro uzavření smlouvy o nadačním příspěvku na straně města



projekt: správní rada potvrzuje výběr projektu v Grantové výzvě 2008

projekt: příprava projektu a harmonogramu souvisejících aktivit

architektonická soutěž Cena nadace PROMĚNY 2010: příprava soutěžních podmínek a podkladů pro vyhlášení soutěže v lednu 2010
projekt: příprava smlouvy o spolupráci při architektonické soutěži mezi městem a nadací

CNP 2010: ustavující zasedání poroty; potvrzení regularnosti soutěžních podmínek ČKA
projekt: uzavření smlouvy o spolupráci při architektonické soutěži mezi městem a nadací



PROMĚNY
PROSTOR
2009



program PARKY 2009

Přihlásit se do grantového programu PARKY a žádat o nadační příspěvek ve výši až 25 milionů Kč mohou města a obce v České republice vždy jednou za dva roky. Každá grantová výzva, kterou nadace vyhláší v sudých letech, upřesňuje, kdo a za jakých podmínek může v daném období žádat o nadační podporu.

V polovině roku 2009 se uzavřelo grantové řízení druhé výzvy nadace PROMĚNY, vyhlášené v roce 2008. Již v září 2008 byl jako jeden ze dvou projektů k podpoře vybrán Park Benátky v České Třebové, v červnu 2009 se druhým vybraným projektem stal Ostrov Santos v Sušici.

V únoru 2009 započaly práce na obnově parku Alejka v Broumově, jež se stala vítězným projektem Grantové výzvy 2006.

V květnu 2009 se uzavřel pilotní projekt Šenovské parky v Kamenickém Šenově, jehož podporu nadace zahájila krátce po svém založení na jaře 2006.

V roce 2010 bude vyhlášena třetí grantová výzva. Nadace rovněž průběžně shromažďuje tipy na zajímavé lokality a originální projektové záměry, jež se nemohou hlásit do aktuálních grantových výzev a které by v rámci plnění svého poslání mohla podpořit.

PROMĚNY 2009

Šenovské parky, Kamenický Šenov

Pilotní projekt realizovaný v Kamenickém Šenově je vůbec první dokončenou nadační PROMĚNOU. V letech 2006-2009 nadace tímto projektem podpořila **výstavbu Dvořáčkova a Janurova parku v Kamenickém Šenově** v Libereckém kraji.

Základní data

zahájení projektu:	duben 2006
zahájení stavby:	říjen 2007
dokončení stavby:	říjen 2008
dokončení projektu:	únor 2009
rozloha Dvořáčkova parku:	0,44 ha
rozloha Janurova parku:	0,86 ha
projektant:	AND, spol. s r. o.
dodavatel stavby:	Gardenline s. r. o.
financování a vedení projektu:	nadace PROMĚNY a Město Kamenický Šenov
celkové náklady:	21 974 906 Kč
nadační příspěvek:	90,5 % celkových nákladů

V roce 2009 se projekt Šenovské parky uzavřel. V únoru nejprve administrativně, závěrečnou zprávou města o projektu, v květnu pak symbolicky, kdy jsme na **Slavnosti Šenovských parků** společně s městem a rozsáhlým okruhem příznivců parků zahájili jejich první sezónu. Velká akce byla současně završením celého seriálu akcí, které jsme zorganizovali v rámci programu **NÁŠ PARK – MŮJ SVĚT**. Šenovští si díky němu mohli během tří roků probíhajících PROMĚNY utvořit pevnější vztah k novým parkům. Nadace u příležitosti jarní Slavnosti připravila poslední, rozšířené vydání **zpravodaje Proměny Šenovských parků**, který od začátku projektu dvakrát ročně informoval o souvisejícím aktuálním dění.

Rok 2009 byl rovněž prvním rokem tříletého **monitoringu**, kdy nadace dohlíží na řádnou péči o podpořené parky a město může získat další finanční příspěvek, určený na jejich údržbu. Související práce v Šenovských parcích v roce 2009 zajišťovali pracovníci technické čety města pod odborným dohledem firmy Gardenline, jež byla dodavatelem stavby obou parků. Nadace v rámci monitoringu rovněž hodnotí, jakým způsobem město podporuje využití parků veřejností. Město Kamenický Šenov zorganizovalo v roce 2009 několik akcí, např. turnaj v pétanque pro seniory, taneční odpoledne nebo divadelní představení pro děti, oba parky byly také hojně využívány k individuální rekreaci. Procházka Šenovskými parky pro turisty je dokonce v nabídce místního informačního centra.

Díky tomu, že nadace hodnotí první rok monitoringu Šenovských parků jako velmi dobrý, město může na začátku následujícího roku čerpat finanční **příspěvek** ve výši 10 % celkových nákladů vynaložených na údržbu parků v průběhu roku 2009.

U příležitosti zakončení pilotního projektu vydala nadace v druhém pololetí roku 2009 prezentační **brožuru**, která přibližuje průběh a širší souvislosti projektu Šenovské parky, jeho historický kontext i akce se zapojením místní veřejnosti, a poskytuje tak ucelený obraz uskutečněné nadační PROMĚNY č. 1. Město ke stejné příležitosti vydalo **DVD s dokumentem** o proměně parků.

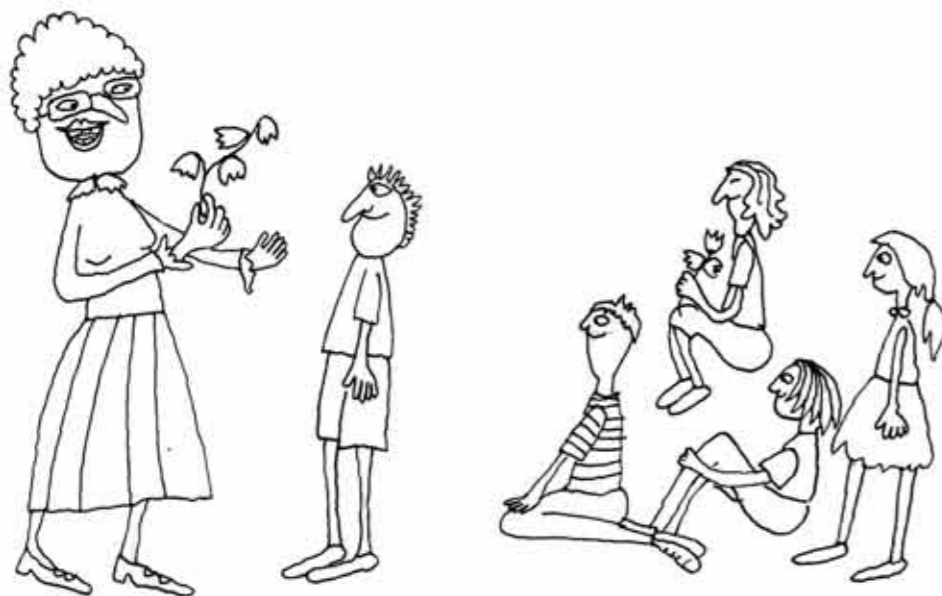
Park Alejka, Broumov

PROMĚNA s pořadovým číslem 2 – vítězný projekt Grantové výzvy 2006 – má za cíl **obnovu nejstaršího veřejného parku v Broumově** v Královéhradeckém kraji. Jeho realizace začala v létě 2007, dokončení je plánováno nejdéle do konce května 2010.

Základní data

zahájení projektu:	červen 2007
asanace a zmlazení dřevin:	únor až březen 2009
zahájení stavby:	červen 2009
dokončení stavby a uzavření projektu:	do konce května 2010
rozloha parku Alejka:	2,6 ha
projektant:	AND, spol. s r. o.
dodavatel stavby:	Gardenline s. r. o.
dodavatel asanace a zmlazení dřevin:	Okrasné zahrady arboristika s. r. o.
financování a vedení projektu:	nadace PROMĚNY a Město Broumov
celkové náklady:	31 052 414 Kč
nadační příspěvek:	75,5 % celkových nákladů + 200 tisíc Kč na informační systém

Rok 2009 byl zásadním v celém projektu. Po předchozím zpracování všech stupňů projektové dokumentace a intenzivní komunikační kampani zaměřené především na celkovou **obnovu jírovcové aleje** v parku, se Alejka v roce 2009 dočkala viditelných změn. V březnu byla nejprve vykácena původní jírovcová alej, v červnu započaly **stavební práce** v celém prostoru parku. Výsadba nové aleje, rovněž jírovcové, se uskutečnila v říjnu; do akce se podařilo zapojit i žáky místních škol.



Díky **rekonstrukci** se Alejka mimo jiné dočkala nového ústředního schodiště v horní promenádní části. Jeho široké stupně mohou sloužit třeba jako venkovní učebna pro některou z blízkých škol, společně s půlkruhovou letní scénou pak vytvoří zázemí pro nejrůznější kulturní akce. Další výraznou změnou je větší počet lávek přes Liščí potok ve spodní části parku. Kromě obnovené původní lávky se k překonání vodního toku dají využít tři nové. Jedna z nich, umístěná v blízkosti dětského hřiště, je lanová a je tedy určena pro dobrodružnější způsob překonání vody. U dalšího z přemostění bylo nově vybudováno tzv. máchadlo, jež umožní přímý kontakt návštěvníků parku s vodou. Dětské hřiště, které v původním parku zcela chybělo, vzniklo v doposud nevyužívaném prostoru pod rovněž nově zbudovaným vstupem do Alejky. Na hřišti se vydovádí menší i větší děti, vstoupí jim k tomu např. lanová pyramida, dlouhá skluzavka nebo několik menších herních prvků. Proměnou prošla i někdejší, již dlouho nefunkční fontána. Původní zdroj vody nebylo možné obnovit, jeho světelná obměna ale po setmění vytváří z prostoru fontány téměř magické místo. Standardní úpravou prošly všechny komunikace v parku, přibyl rovněž nový, moderní mobiliář. Přestože bylo využito prostoru Alejky v průběhu roku 2009 omezené díky stavebním pracím, pokračovali jsme v realizaci programu **NÁŠ PARK – MŮJ SVĚT**. Po celý rok (kromě období prázdnin) se plnily stránky **Deníku parku Alejka**, jehož vedení se ujaly děti ze ZŠ Hradební. V souvislosti s celkovou obnovou jírovcové aleje, která v březnu začínala nepříjemně – odstraněním té původní – nadace připravila sérii aktivit, jež měly veřejnosti dostatečně osvětlit problematiku kácení a výsadby stromů. Před samotným zahájením asanace a zmlazení dřevin v parku jsme posílili související informační kampaň. Její součástí bylo vydání **zpravodaje Proměny broumovské Alejky** věnovaného obnově aleje a originálního **komiksu** Alejka v říši divů, který zábavnou formou vysvětlil lidem, že po kácení stromů dojde k celkové rekonstrukci parku včetně výsadby nové aleje. V rámci kampaně jsme dále uspořádali **výstavu** o proměnách Alejky a stromech ve veřejném prostoru.

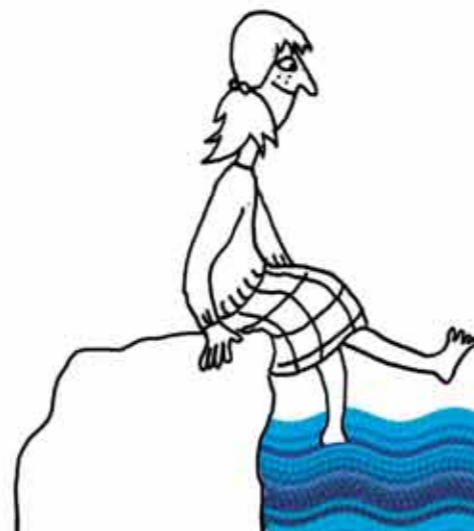
Druhá etapa obnovy aleje – výsadba mladých, zdravých jírovců – se uskutečnila v říjnu 2009. Díky vstřícnosti dodavatele stavby jsme **do výsadby** mohli zapojit žáky ZŠ Hradební a studenty Gymnázia Broumov (obě školy s parkem sousedí). Každá ze zúčastněných tříd si vysadila „svůj“ strom, jednotlivě se pak děti zapsaly do Deníku parku Alejka. O svůj čerstvý zážitek se všichni mohli podělit se svými blízkými, a to posláním pamětní **pohlednice**, kterou pro tuto příležitost připravila nadace, s návodem, jak správně zasadit strom. Zásadní okamžiky proměny Alejky v průběhu celého roku dokumentoval také videotým z broumovského Gymnázia. Příspěvky z Alejky byly několikrát vysílány v rámci pořadu ČT24 Digináves. Studenti vedle toho připravují samostatný **videodokument** o proměně Alejky. Zakončení projektu, jež je plánováno na jaro 2010, bude provázet tradiční Slavnost, která mimo jiné připomene hlavní momenty uskutečněné PROMĚNY a současně bude inspirací pro další využití nové Alejky.

Infosystém 4P

Koncept, který jsme poprvé uplatnili v pilotním projektu Šenovské parky, má za cíl nenásilně podtrhnout jedinečnost uskutečněné PROMĚNY, a to prostřednictvím sady prvků informačního systému, která vzniká na míru konkrétnímu parku. **Originální design** je výsledkem spolupráce nadace, grafika Jiřího Prose, architektů daného parku a výtvarníků, kteří jednotlivé prvky vyrábějí. Motto, které se skrývá za zkratkou „4P“, přibližuje zamýšlený princip: **Pátrej a Poznávej Proměny Parku**. Hlavní funkcí infosystému 4P totiž není sdělovat faktografické údaje a navigovat. Má především inspirovat a pobízet k aktivitě a tvůrčímu poznání jedinečnosti místa. Infosystém „fo(u)r park“ vede k samostatnému objevování prostoru a jeho proměn. Infosystém pro Šenovské parky třeba mimo jiné formou hádanky a šifry ukryté v dlažbě připomíná příběh spojený s domem, jež stával v místě dnešního Janurova parku. Alejka svým infosystémem rovněž připomene historické souvislosti: originálně zpracovaná, tzv. Jiráskova lavička odkazuje na studentská léta slavného spisovatele strávená na broumovském gymnáziu. Další z prvků obsahuje přehledný plánec nové Alejky a nabízí bohatou inspiraci pro trávení volného času v jejím prostoru.

Park Benátky, Česká Třebová

V pořadí třetím projektem, jehož realizaci nadace zahájila v listopadu 2008, bylo **založení nového parku v České Třebové**. Park Benátky (2,3 ha) má vzniknout v doposud nevyužívané lokalitě v blízkosti centra města v meandru řeky Třebovky. V prvním pololetí roku 2009 se uskutečnila architektonická soutěž Cena nadace PROMĚNY 2009 na návrh nového parku (viz také str. 16). Město Česká Třebová získalo od nadace 200 tisíc Kč, určených na vyplacení cen v architektonické soutěži. V druhém pololetí, návazně na vybranou studii, bylo plánováno uzavření smlouvy o nadačním příspěvku a první veřejné projednání projektu za účasti architektů. Vzhledem k tomu, že město Česká Třebová nespĺnilo závazky, jimiž byla podmíněna nejen tato smlouva, ale i další úspěšná realizace projektu, správní rada nadace v září rozhodla o zastavení další podpory. Město bude o dokončení projektu usilovat samostatně.



Cena nadace PROMĚNY 2009

Předmětem prvního ročníku architektonické soutěže spolu-vyhlášené nadací a městem vybraným v grantovém programu PARKY bylo **urbanisticko-architektonické řešení nového městského parku Benátky v České Třebové**. Soutěž byla vyhlášena jako vyzvaná, jednokolová; k účasti byly vyzvány tyto čtyři ateliéry:

- ZAHRADA NAD METUJÍ s.r.o., Nové Město nad Metují
- ATELIER RAW s.r.o., Brno
- Architektonický ateliér AND, spol. s r.o., Praha
- Ateliér zahradní a krajinářské architektury – Ing. Zdenek Sendler, Brno

Sedmičlenná porota složená ze zástupců nadace, města a nezávislých odborníků rozhodla o pořadí předložených návrhů takto:

1. cena (100 000 Kč) – ZAHRADA NAD METUJÍ
autorský tým pod vedením Ing. et Ing. Tomáše Jiráňka kolektiv spoluautorů: Ing. arch. Marek Lehmann, Ing. Vlastimil Koupal, Ing. Jitka Ryšavá, Ing. Jiřina Netopilová, Ondřej Černík DiS., Bc. Jana Čiháčková, Bc. Kateřina Ludvíková
2. cena (60 000 Kč) – Ateliér zahradní a krajinářské architektury
autoři: Ing. Zdenek Sendler a Ing. arch. Lucie Radilová
3. cena (40 000 Kč) – Architektonický ateliér AND
autoři: Ing. arch. Vratislav Danda, Ing. arch. Zdeněk Hrách, Jiřina Klimoszová

Vítězný návrh Benátek jako „parku na lávkách“, z atelieru ZAHRADA NAD METUJÍ, maximálně respektuje stávající přírodní charakter řešeného území. V souladu s mottem „klíčem ke vztahu je respekt, partnerství a přátelství“ podtrhuje vítězná studie rovnocenný vztah mezi přírodou nového parku a člověkem jako jejího návštěvníka a pozorovatele.

Nadace ve spolupráci s městem uspořádala výstavu všech soutěžních návrhů, která se v České Třebové uskutečnila od poloviny srpna do poloviny září 2009.

Ostrov Santos, Sušice

Předmětem druhého projektu, který nadace vybrala v Grantové výzvě 2008, je **revitalizace lesoparku na říčním ostrově v Sušici** v Plzeňském kraji. Výběr projektu potvrdila správní rada nadace v červnu 2009, ve druhém pololetí roku jsme společně s městem sestavili harmonogram projektu a připravili architektonickou soutěž, jež se uskuteční v prvním pololetí roku 2010.

Lesopark na ostrově Santos (3,9 ha) se nachází v blízkosti městského centra a sušického sídliště. Ze všech stran je území ohraničeno vodními toky: řekou Otavou a Mlýnským potokem, a svým charakterem se tak blíží lužnímu lesu. Území je součástí ekologicky významného lokálního biocentra Pod Kateřinkou. Pokrývá jej pestrá skladba listnatých i jehličnatých dřevin, mezi nimi i památná lípa srdčitá. Cílem projektového záměru města Sušice je vytvořit ze Santosu „Ostrov pokladů“, kde si každý najde svůj poklad v podobě místa, které ho osloví a kde je mu dobře. Dokončení sušické PROMĚNY je plánováno v roce 2012.



Cena nadace PROMĚNY 2010

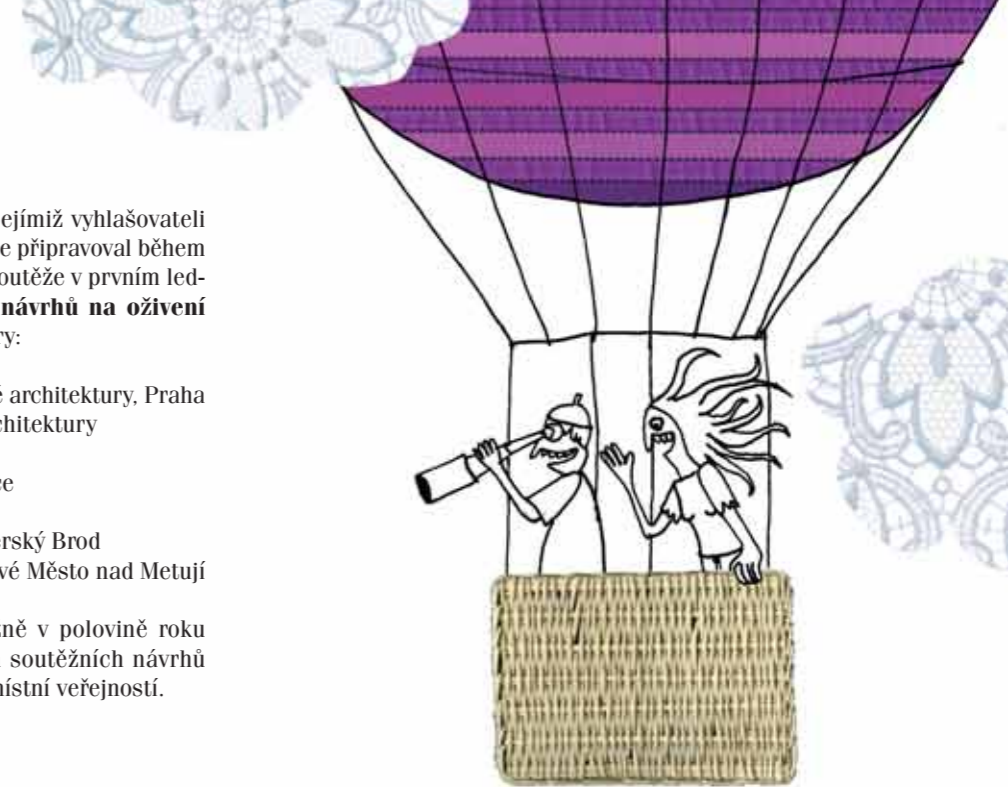
Druhý ročník architektonické soutěže, jejímiž vyhlášovatelé jsou nadace PROMĚNY a město Sušice, se připravoval během podzimu 2009 s návazným vyhlášením soutěže v prvním lednovém týdnu roku 2010. K předložení **návrhů na oživení ostrova Santos** jsme vyzvali tyto ateliéry:

- a05, ateliér zahradní a krajinářské architektury, Praha
- Atelier zahradní a krajinářské architektury – Ing. Zdenek Sendler, Brno
- Mgr. Ing. arch. Karel Janda, Sušice
- Pelčák a partner architekti, Brno
- Ing. Pavel Šimek – FLORART, Uherský Brod
- ZAHRADA NAD METUJÍ s.r.o., Nové Město nad Metují

Výsledky soutěže budou známy přibližně v polovině roku 2010, následovat bude veřejná výstava soutěžních návrhů přímo v Sušici a projednání projektu s místní veřejností.

Rafinérský lesík, Bohumín

Projektu, který se realizuje mimo grantový program PARKY, poskytuje nadace PROMĚNY **konzultační podporu**. Projektový záměr města Bohumína na revitalizaci lesoparku o rozloze 5,2 ha se realizuje díky finanční podpoře místních společností BONATRANS GROUP a. s. a ŽDB GROUP a. s. Obě společnosti patří do skupiny KKCG, která dlouhodobě podporuje činnost nadace. V průběhu roku 2009 se prováděly práce na obnově Rafinérského lesíka, zakončení stavby je plánováno do poloviny roku 2010.





dvořáčkův park

janurův park

Oba Šenovské parky už po uskutečněné PROMĚNĚ žijí svým vlastním životem. V průběhu roku 2009 se zde našel prostor pro sportovní utkání, mimoškolní zábavu dětí nebo divadlo pod širým nebem.





Rok 2009 byl pro broumovskou Alejku zásadní: březnové kácení a zmlazení dřevin a keřů vystřídaly stavební a zahradnické práce. I tak se našel prostor pro akce se zapojením veřejnosti - především žáků a studentů blízkých škol, kteří mimo jiné pomohli s výsadbou nové aleje.





Sostrovsantos

Sušický ostrov Santos je díky řece Otavě a blízkému sportovnímu areálu živým místem již nyní. Nadací podpořený projekt promění Santos v „ostrov pokladů“ - jedinečný pro každého jeho návštěvníka.

Bparkbenátky

Park Benátky na proměnu teprve čeká. Architektonická soutěž uskutečněná v roce 2009 ukázala možnosti rozvoje zatím nevyužívaného území.



Vizualizace parku Benátky - vítězný návrh z atelieru ZAHRA DA NAD METUJÍ.





finanční
zpráva



PROSTOR

pro fakta + čísla
2009

ÚČETNÍ ZÁVĚRKA

Rozvaha v plném rozsahu k 31. 12. 2009

(v celých tisících Kč)

AKTIVA		Číslo řádku	Stav k prvnímu dni účetního období	Stav k poslednímu dni účetního období
A.	Dlouhodobý majetek celkem	1	325	86
I.	1. Nehmotný výsledek výzkumu a vývoje	2		
Dlouhodobý nehmotný majetek celkem	2. Software	3		
	3. Ocenitelná práva	4		
	4. Drobný dlouhodobý nehmotný majetek	5		
	5. Ostatní dlouhodobý nehmotný majetek	6		
	6. Nedokončený dlouhodobý nehmotný majetek	7		
	7. Poskytnuté zálohy na dlouhodobý nehmotný majetek	8		
	Součet I.1. až I.7.	9		
II.	1. Pozemky	10		
Dlouhodobý hmotný majetek celkem	2. Umělecká díla, předměty a sbírky	11		
	3. Stavby	12		
	4. Samostatné movité věci a soubory movitých věcí	13	825	825
	5. Pěstitelské celky trvalých porostů	14		
	6. Základní stádo a tažná zvířata	15		
	7. Drobný dlouhodobý hmotný majetek	16		
	8. Ostatní dlouhodobý hmotný majetek	17		
	9. Nedokončený dlouhodobý hmotný majetek	18		
	10. Poskytnuté zálohy na dlouhodobý hmotný majetek	19		
		Součet II.1. až II.10.	20	825
III.	1. Podíly v ovládaných a řízených osobách	21		
Dlouhodobý finanční majetek celkem	2. Podíly v účetních jednotkách pod podstatným vlivem	22		
	3. Dluhové cenné papíry držené do splatnosti	23		
	4. Půjčky organizačním složkám	24		
	5. Ostatní dlouhodobé půjčky	25		
	6. Ostatní dlouhodobý finanční majetek	26		
	7. Pořizovaný dlouhodobý finanční majetek	27		
	Součet III.1. až III.7.	28		
IV.	1. Oprávky k nehmotným výsledkům výzkumu a vývoje	29		
Oprávk k dlouhodobému majetku celkem	2. Oprávky k softwaru	30		
	3. Oprávky k ocenitelným právům	31		
	4. Oprávky k drobnému dlouhodobému nehmot. majetku	32		
	5. Oprávky k ostatnímu dlouhodobému nehmot. majetku	33		
	6. Oprávky ke stavbám	34		
	7. Oprávky k samost. movit. věcem a souborům movit. věcí	35	-500	-739
	8. Oprávky k pěstitelským celkům trvalých porostů	36		
	9. Oprávky k základnímu stádu a tažným zvířatům	37		
	10. Oprávky k drobnému dlouhodobému hmot. majetku	38		
	11. Oprávky k ostatnímu dlouhodobému hmot. majetku	39		
		Součet IV.1. až IV.11.	40	-500

ÚČETNÍ ZÁVĚRKA

Rozvaha v plném rozsahu k 31. 12. 2009

(v celých tisících Kč)

AKTIVA		Číslo řádku	Stav k prvnímu dni účetního období	Stav k poslednímu dni účetního období
B.	Krátkodobý majetek celkem	41	1 905	3 555
I.	1. Materiál na skladě	42		
Zásoby celkem	2. Materiál na cestě	43		
	3. Nedokončená výroba	44		
	4. Polotovary vlastní výroby	45		
	5. Výrobky	46		
	6. Zvířata	47		
	7. Zboží na skladě a v prodejnách	48		
	8. Zboží na cestě	49		
	9. Poskytnuté zálohy na zásoby	50		
		Součet I.1. až I.9.	51	0
II.	1. Odběratelé	52		
Pohledávky celkem	2. Směnky k inkasu	53		
	3. Pohledávky za eskontované cenné papíry	54		
	4. Poskytnuté provozní zálohy	55	114	114
	5. Ostatní pohledávky	56		
	6. Pohledávky za zaměstnanci	57		
	7. Pohledávky za institucemi soc. zabezpečení a zdrav. poj.	58		
	8. Daň z příjmů	59		
	9. Ostatní přímé daně	60		
	10. Daň z přidané hodnoty	61		
	11. Ostatní daně a poplatky	62		
	12. Nároky na dotace a ostatní zúčtování se státním rozpočtem	63		
	13. Nároky na dotace a ost. zúčt. s rozp. org. úz. samospr. celků	64		
	14. Pohledávky za účastníky sdružení	65		
	15. Pohledávky z pevných termínových operací	66		
	16. Pohledávky z vydaných dluhopisů	67		
	17. Jiné pohledávky	68		
	18. Dohadné účty aktivní	69		
	19. Opravná položka k pohledávkám	70		
		Součet II.1. až II.19.	71	114
III.	1. Pokladna	72	22	7
Krátkodobý finanční majetek celkem	2. Ceniny	73		12
	3. Účty v bankách	74	1 769	3 422
	4. Majetkové cenné papíry k obchodování	75		
	5. Dluhové cenné papíry k obchodování	76		
	6. Ostatní cenné papíry	77		
	7. Pořizovaný krátkodobý finanční majetek	78		
	8. Peníze na cestě	79		
		Součet III.1. až III.8.	80	1 791
IV.	1. Náklady příštích období	81	25	33
Jiná aktiva celkem	2. Příjmy příštích období	82		148
	3. Kursové rozdíly aktivní	83		
	Součet IV.1. až IV.3.	84	25	181
	Aktiva celkem	85	2 255	3 822

ÚČETNÍ ZÁVĚRKA

Rozvaha v plném rozsahu k 31. 12. 2009

(v celých tisících Kč)

PASIVA		Číslo řádku	Stav k prvnímu dni účetního období	Stav k poslednímu dni účetního období
A.	Vlastní zdroje celkem	86	1 788	3 435
I.	1. Vlastní jmění	87	1 000	1 000
Jmění celkem	2. Fondy	88	673	2 335
	3. Oceňovací rozdíly z přecenění majetku a závazků	89		
	Součet I.1. až I.3.	90	1 673	3 335
II.	1. Účet výsledku hospodaření	91	115	100
Výsledek hospodaření	2. Výsledek hospodaření ve schvalovacím řízení	92		
	3. Nerozdělený zisk, neuhrazená ztráta minulých let	93		
	Součet II.1. až II.3.	94	115	100
B.	Cizí zdroje celkem	95	467	387
I.	1. Rezervy	96		
	Hodnota I.1.	97		
II.	1. Dlouhodobé bankovní úvěry	98		
Dlouhodobé závazky celkem	2. Vydané dluhopisy	99		
	3. Závazky z pronájmu	100		
	4. Přijaté dlouhodobé zálohy	101		
	5. Dlouhodobé směnky k úhradě	102		
	6. Dohadné účty pasivní	103		
	7. Ostatní dlouhodobé závazky	104		
	Součet II.1. až II.7.	105	0	0
III.	1. Dodavatelé	106	213	72
Krátkodobé závazky celkem	2. Směnky k úhradě	107		
	3. Přijaté zálohy	108		
	4. Ostatní závazky	109	1	1
	5. Zaměstnanci	110	139	154
	6. Ostatní závazky vůči zaměstnancům	111		
	7. Závazky k institucím soc. zabezpečení a zdrav. pojištění	112	86	85
	8. Daň z příjmů	113		
	9. Ostatní přímé daně	114	28	27
	10. Daň z přidané hodnoty	115		
	11. Ostatní daně a poplatky	116		
	12. Závazky ve vztahu k státnímu rozpočtu	117		
	13. Závazky ve vztahu k rozpočtu orgánů územ. samospr. celků	118		
	14. Závazky z upsaných nesplacených cenných papírů a vkladů	119		
	15. Závazky k účastníkům sdružení	120		
	16. Závazky z pevných termínových operací	121		
	17. Jiné závazky	122		
	18. Krátkodobé bankovní úvěry	123		
	19. Eskontní úvěry	124		
	20. Vydané krátkodobé dluhopisy	125		
	21. Vlastní dluhopisy	126		
	22. Dohadné účty pasivní	127		48
	23. Ostatní krátkodobé finanční výpomoci	128		
	Součet III.1. až III.23.	129	467	387
IV.	1. Výdaje příštích období	130		
Jiná pasiva celkem	2. Výnosy příštích období	131		
	3. Kursové rozdíly pasivní	132		
	Součet IV.1. až IV.3.	133		
	Pasiva celkem	134	2 255	3 822

ÚČETNÍ ZÁVĚRKA

Výkaz zisku a ztráty k 31. 12. 2009

(v celých tisících Kč)

Označení	Název ukazatele	Číslo řádku	Činnosti		
			Hlavní	Hospodářská	Celkem
A.	NÁKLADY	1			
I.	Spotřebované nákupy celkem	2	238		238
	Součet I.1. až I.4.	2	238		238
1.	Spotřeba materiálu	3	238		238
2.	Spotřeba energie	4			
3.	Spotřeba ostatních neskladovatelných dodávek	5			
4.	Prodané zboží	6			
II.	Služby celkem	7	2 421		2 421
	Součet II.5. až II.8.	7	2 421		2 421
5.	Opravy a udržování	8	24		24
6.	Cestovné	9	29		29
7.	Náklady na reprezentaci	10	38		38
8.	Ostatní služby	11	2 330		2 330
III.	Osobní náklady celkem	12	3 368		3 368
	Součet III.9. až III.13.	12	3 368		3 368
9.	Mzdové náklady	13	2 506		2 506
10.	Zákonné sociální pojištění	14	819		819
11.	Ostatní sociální pojištění	15			
12.	Zákonné sociální náklady	16	43		43
13.	Ostatní sociální náklady	17			
IV.	Daně a poplatky celkem	18			
	Součet IV.14. až IV.16.	18			
14.	Daň silniční	19			
15.	Daň z nemovitostí	20			
16.	Ostatní daně a poplatky	21			
V.	Ostatní náklady celkem	22	76		76
	Součet V.17. až V.24.	22	76		76
17.	Smluvní pokuty a úroky z prodlení	23			
18.	Ostatní pokuty a penále	24			
19.	Odpis nedobytné pohledávky	25			
20.	Úroky	26			
21.	Kursové ztráty	27			
22.	Dary	28			
23.	Manka a škody	29			
24.	Jiné ostatní náklady	30	76		76
VI.	Odpisy, prodaný majetek, tvorba rezerv a opravných položek celkem	31	239		239
	Součet VI.25. až VI.30.	31	239		239
25.	Odpis dlouhodobého nehmotného a hmotného majetku	32	239		239
26.	Zůstatková cena prodaného dlouhodobého nehmot. a hmot. majetku	33			
27.	Prodané cenné papíry a podíly	34			
28.	Prodaný materiál	35			
29.	Tvorba rezerv	36			
30.	Tvorba opravných položek	37			
VII.	Poskytnuté příspěvky celkem	38			
	Součet VII.31. až VII.32.	38			
31.	Poskytnuté příspěvky zúčtované mezi organ. složkami	39			
32.	Poskytnuté členské příspěvky	40			
VIII.	Daň z příjmů celkem	41			
	Hodnota VIII.33.	41			
33.	Dodatečné odvody daně z příjmů	42			
	NÁKLADY CELKEM	43	6 342		6 342
	Součet I. až VIII.	43	6 342		6 342

ÚČETNÍ ZÁVĚRKA

Výkaz zisku a ztráty k 31. 12. 2009

(v celých tisících Kč)

Označení	Název ukazatele	Číslo řádku	Činnosti		
			Hlavní	Hospodářská	Celkem
B.	VÝNOSY	44			
I.	Tržby za vlastní výkony a zboží celkem	Součet I.1. až I.3.	45		
1.	Tržby za vlastní výroby	46			
2.	Tržby z prodeje služeb	47			
3.	Tržby za prodané zboží	48			
II.	Změna stavu vnitřnorg. zásob celkem	Součet II.4. až II.7.	49		
4.	Změna stavu zásob nedokončené výroby	50			
5.	Změna stavu zásob polotovárů	51			
6.	Změna stavu zásob výrobků	52			
7.	Změna stavu zvířat	53			
III.	Aktivace celkem	Součet III.8. až III.11.	54		
8.	Aktivace materiálu a zboží	55			
9.	Aktivace vnitřní organizačních služeb	56			
10.	Aktivace dlouhodobého nehmotného majetku	57			
11.	Aktivace dlouhodobého hmotného majetku	58			
IV.	Ostatní výnosy celkem	Součet IV.12. až IV.18.	59	362	362
12.	Smluvní pokuty a úroky z prodlení	60			
13.	Ostatní pokuty a penále	61			
14.	Platby za odepsané pohledávky	62			
15.	Úroky	63	100		100
16.	Kurové zisky	64			
17.	Zúčtování fondů	65	239		239
18.	Jiné ostatní výnosy	66	23		23
V.	Tržby z prodeje majetku, zúčtování rezerv a opravných položek celkem	Součet V.19. až V.25.	67		
19.	Tržby z prodeje dlouhodobého nehmot. a hmot. majetku	68			
20.	Tržby z prodeje cenných papírů a podílů	69			
21.	Tržby z prodeje materiálu	70			
22.	Výnosy z krátkodobého finančního majetku	71			
23.	Zúčtování rezerv	72			
24.	Výnosy z dlouhodobého finančního majetku	73			
25.	Zúčtování opravných položek	74			
VI.	Přijaté příspěvky celkem	Součet VI.26. až VI.28.	75	6 080	6 080
26.	Přijaté příspěvky zúčtované mezi organizačními složkami	76			
27.	Přijaté příspěvky (dary)	77	6 080		6 080
28.	Přijaté členské příspěvky	78			
VII.	Provozní dotace celkem	Hodnota VII.29.	79		
29.	Provozní dotace	80			
	VÝNOSY CELKEM	Součet I. až VII.	81	6 442	6 442
C.	VÝSLEDEK HOSPODAŘENÍ PŘED ZDANĚNÍM	82	100		100
34.	Daň z příjmů	83			
D.	VÝSLEDEK HOSPODAŘENÍ PO ZDANĚNÍ	84	100		100

PŘÍLOHA ÚČETNÍ ZÁVĚRKY (nekonsolidovaná)

Rok končící 31. 12. 2009

1. CHARAKTERISTIKA A HLAVNÍ AKTIVITY NADACE

Vznik a charakteristika nadace

Nadace PROMĚNY byla založena 21. 11. 2005 s působností na celém území České republiky. Dne 30. 1. 2006 byla nadace registrována zápisem do nadačního rejstříku vedeného Městským soudem v Praze (oddíl N, vložka 577).

sídlo nadace PROMĚNY: kancelář nadace PROMĚNY: IČ 274 21 538
 Vinohradská 1511/230 Nad Krocínkou 55
 100 00 Praha 10 190 00 Praha 9

Účel nadace

Účelem nadace je vytvoření finančních, materiálních a organizačních podmínek pro:

- výstavbu velkoplošných vícegeneračních parků v rámci měst a obcí nebo jejich bezprostředním okolí, určených k volnočasovým aktivitám, zejména sportovním, dětským hrám, relaxaci, k poznávání regionální a místní historie a krajiny a současně vhodných pro provozování kulturních a společenských akcí za účelem podpory komunitního života těchto měst a obcí,
- rekultivaci zanedbaných a nevyužívaných ploch v rámci měst a obcí nebo jejich bezprostředním okolí, a to prostřednictvím výstavby výše zmiňovaných systémů sídelní zeleně,
- obnovu stávajících (již existujících) systémů sídelní zeleně (městských parků, veřejných zahrad, lesoparků, naučných či sportovních stezek apod.) tak, aby byly s maximálním ohledem na historii místa splněny výše uvedené principy,
- obnovu původních historických a přírodních památek v dotčených lokalitách prostřednictvím jejich opravy či rekultivace a citlivého zakomponování do areálů nadací podporovaných systémů sídelní zeleně,
- podporu kvalitního aktivního života obyvatel měst a obcí všech věkových kategorií a zájmů (dále jen člověk/lidé) prostřednictvím poskytnutí sportovních a herních možností, naučných prvků a vhodně upraveného přírodního prostředí v rámci budovaných systémů sídelní zeleně, jakož i poskytnutím veřejného prostoru pro pořádání společných aktivit (kulturních, společenských, regionálních apod.),
- podporu harmonického tělesného i duševního rozvoje dětí, mládeže a dospělých prostřednictvím poskytnutí vhodného prostředí a motivace ke sportovním a poznávacím aktivitám,
- odpovídající dlouhodobou správu a údržbu dokončených systémů sídelní zeleně,
- podporu i vlastní tvorbu, resp. pořádání osvětových, vzdělávacích a zábavně-naučných programů, akcí a aktivit, jejichž účelem je především vzdělávat, motivovat, informovat a inspirovat v souladu s filosofií a posláním nadace (viz preambule Statutu nadace PROMĚNY),

- i) podporu i vlastní rozvoj publikační činnosti zaměřené na vydávání tiskových a multimediálních formátů, metodických a vzdělávacích pomůcek, jejichž účelem je především vzdělávat, motivovat, informovat a inspirovat v souladu s filosofií a posláním nadace (viz preambule Statutu nadace PROMĚNY),
- j) podporu moderních osvětových a vzdělávacích metod založených na interaktivním přístupu a na principu zkušenostního učení, které mohou napomoci šířit poslání nadace, a utvářet tak harmonický vztah mezi člověkem a přírodou,
- k) podporu a osvětu k získání aktivního a zodpovědného přístupu lidí k životnímu prostředí,
- l) zprostředkování technické a organizační pomoci a odborných informací pro projekty, které jsou v souladu s filosofií a posláním nadace (viz preambule Statutu nadace PROMĚNY),
- m) obnovu a ochranu přírodní a historické paměti krajiny a podporu harmonického vztahu člověka a krajiny prostřednictvím všech aktivit uvedených pod body a) - l).

Správní rada (ustavena dne 21. 11. 2005)

Lenka Komárková, předsedkyně správní rady (do 31. 3. 2009)

Karel Komárek, místopředseda správní rady (do 24. 9. 2009)

Karel Komárek, předseda správní rady (od 24. 9. 2009)

PhDr. Allan Gintel, CSc., člen správní rady

Ing. Miroslav Jestřábík, člen správní rady

Marie Schorchtová, členka správní rady

Ing. Kateřina Vaculová, členka správní rady

Ing. Miloslav Vyhnal, člen správní rady

Mgr. Jitka Přerovská, tajemnice správní rady (od 24. 9. 2009)

Dozorčí rada (ustavena dne 21. 11. 2005)

Ing. Richard Wieluch, předseda dozorčí rady

Ing. arch. Kateřina Miláčková, členka dozorčí rady

JUDr. Ing. Pavel Šafář, člen dozorčí rady

Činnost **výběrové komise** byla ukončena dne 24. 9. 2009 rozhodnutím správní rady nadace PROMĚNY.

V roce 2009 výběrová komise nevykonávala žádnou činnost.

Zřizovatelé nadace

Lenka a Karel Komárkovi

2. VKLADY DO VLASTNÍHO JMĚNÍ

Nadační jmění činí 1 mil. Kč a je uloženo na zvláštním účtu u Komerční banky, a. s., číslo 35-950010667/0100.

Zřizovatelé provedli vklad do nadačního jmění takto:

Karel Komárek ve výši 500 tis. Kč

Lenka Komárková ve výši 500 tis. Kč

Zdroji majetku nadace jsou zejména nadační dary poskytované zřizovateli nadace a ostatními právníckými a fyzickými osobami k plnění účelu nadace.

3. ÚČETNÍ OBDOBÍ, ZA KTERÉ JE SESTAVENA ÚČETNÍ ZÁVĚRKA, ROZVAHOVÝ DEN

Účetním obdobím účetní jednotky je kalendářní rok 2009. Rozvahovým dnem dle § 19 odst. 1 zákona č. 563/1991 Sb., o účetnictví, ve znění pozdějších předpisů, je 31. 12. 2009.

4. POUŽITÉ ÚČETNÍ METODY

Účetní jednotka účtuje dle vyhlášky č. 504/2002 Sb., kterou se provádějí některá ustanovení zákona č. 563/1991 Sb., o účetnictví, ve znění pozdějších předpisů, pro účetní jednotky, u kterých hlavním předmětem činnosti není podnikání, a České účetní standardy číslo 401-414.

4.1. Ocenění majetku

Majetek je oceňován v pořizovací ceně.

Nehmotný majetek

- dlouhodobý nehmotný majetek, jehož cena je vyšší než 60 tis. Kč, nadace k 31. 12. 2009 neeviduje;
- dlouhodobý drobný nehmotný majetek, jehož cena je do 60 tis. Kč, nadace účtuje přímo do spotřeby na účet 516.

Hmotný majetek

- dlouhodobý hmotný majetek, jehož cena je vyšší než 40 tis. Kč, nadace účtuje na účet 022 a je odepisován;
- odpisy majetku jsou prováděny jedenkrát ročně, vycházejí z daňových rovnoměrných odpisů dle § 26 zákona o daních z příjmů a jsou zaúčtovány do hlavní činnosti nadace;
- nadace eviduje dlouhodobý drobný hmotný majetek do 40 tis. Kč a účtuje jej přímo do spotřeby jako zásoby na účet 501.

4.2. Pohledávky

Pohledávky jsou při vzniku oceňovány jmenovitou hodnotou, při nabytí za úplatou nebo vkladem pořizovací cenou.

4.3. Závazky

Závazky jsou oceňovány jmenovitou hodnotou.

4.4. Nadační příspěvky

Nadace poskytuje nadační příspěvky v souladu s obecně prospěšným účelem, k němuž byla zřízena. Nadační příspěvky mohou být poskytovány fyzickým nebo právníckým osobám, realizujícím obecně prospěšný účel, k němuž se nadační příspěvek poskytuje. O poskytnutí nadačního příspěvku uzavírá nadace s jeho příjemcem smlouvu. Nadační příspěvky jsou účtovány do fondů na účet 911, který je členěn dle jednotlivých nadačních příspěvků.

4.5. Nadační dary

Nadační dary jsou účtovány na neúčelový fond, z tohoto účtu jsou finanční částky převáděny na účelové fondy, které jsou členěny dle jednotlivých nadačních příspěvků. V případě poskytnutí účelového nadačního daru na správu nadace účtuje nadace přímo do výnosů.

5. KOMENTÁŘ K VÝZNAMNÝM POLOŽKÁM ROZVAHY A VÝKAZU ZISKU A ZTRÁTY

5.1. Dlouhodobý hmotný majetek (v celých tisících Kč)

	Dopravní prostředky	Počítačové vybavení	Celkem
Požizovací cena			
Zůstatek k 1. 1. 2009	670	155	825
Přírůstky	--	--	--
Úbytky	--	--	--
Zůstatek k 31. 12. 2009	670	155	825
Oprávkový majetek			
Zůstatek k 1. 1. 2009	435	65	500
Odpisy	149	90	239
Oprávkový majetek k úbytkům	--	--	--
Zůstatek k 31. 12. 2009	584	155	739
Zůstatková hodnota k 1. 1. 2009	235	90	325
Zůstatková hodnota k 31. 12. 2009	86	0	86

5.2. Pohledávky a závazky z obchodních vztahů

Krátkodobé pohledávky činí 114 tis. Kč (v roce 2008 114 tis. Kč) a představují poskytnuté provozní zálohy na nájemné a energie a poskytnutou zálohu na kartu CCS.

Krátkodobé závazky vůči dodavatelům činí 72 tis. Kč (v roce 2008 213 tis. Kč). Všeobecně přijatým postupem nadace je platit závazky ve lhůtě splatnosti, a tudíž neexistují žádné závazky po splatnosti.

5.3. Vlastní zdroje (v celých tisících Kč)

	Registrované nadační jmění	Fondy nadace	Výsledek hospodaření běžného období	Celkem
Zůstatek k 1. 1. 2009	1 000	673	115	1 788
Příděly jmění/fondům	--	1 662	- 115	1 547
Zisk za rok 2009	--	--	100	100
Zůstatek k 31. 12. 2009	1 000	2 335	100	3 435

Nadace tvoří své fondy pro poskytování nadačních příspěvků. K 31. 12. 2009 jsou na těchto fondech uloženy finanční prostředky od dárců – právnických osob – na realizaci obnovy parků, které nebyly použity v roce 2009. Fondy pro obnovu parků činí 1 971 tis. Kč (v roce 2008 132 tis. Kč). Na fondech ostatních je zůstatek k 31. 12. 2009 364 tis. Kč (v roce 2008 541 tis. Kč).

5.4. Informace o projektech nadace

Projekty na výstavbu a rozvoj městských parků, které nadace v souladu se svým Statutem podporuje, jsou realizovány v průběhu 2 až 3 let v závislosti na rozsahu konkrétního projektu, podmínkách územně-stavebního řízení, příslušných výběrových řízení i postupu stavebních prací. Nadace poskytuje v jednotlivých etapách jednoho projektu dílčí splátky nadačního příspěvku dle plnění všech stanovených podmínek ze strany jeho příjemce. Tyto podmínky vymezuje smlouva o poskytnutí nadačního příspěvku. Nadace si takto zajišťuje náležitě využití poskytovaných příspěvků, a tím také řádný průběh a dokončení všech podporovaných projektů.

V roce 2009 se uskutečnilo slavnostní otevření Dvořáčkova a Janurova parku v Kamenickém Šenově v Libereckém kraji. Jejich výstavba, kterou nadace podpořila v rámci pilotního projektu Šenovské parky, byla zakončena v roce 2008. V souladu

se smlouvou o poskytnutí nadačního příspěvku předložilo Město Kamenický Šenov na začátku roku 2009 závěrečnou zprávu o projektu, která byla nadací odsouhlasena dne 20. 2. 2009. Město v roce 2009 nečerpalo žádný nadační příspěvek.

V roce 2009 se realizovaly zahradní a stavební úpravy parku Alejka v Broumově v Královéhradeckém kraji. Obnova parku Alejka je předmětem projektu, který zvítězil v Grantové výzvě 2006. Ukončení tohoto projektu je plánováno do 31. 5. 2010. K 31. 12. 2009 nadace poskytla na obnovu parku Alejka nadační příspěvek v celkové výši 15 849 tis. Kč, z toho 2 288 tis. Kč v roce 2008 a 13 561 tis. Kč v roce 2009. Město Broumov poskytlo na projekt v roce 2009 7 mil. Kč. V souladu s plánovaným ukončením projektu v roce 2010 bude uvolněna zbývající část nadačního příspěvku ve výši 7 600 tis. Kč. Celkové náklady projektu dosáhnou více než 31 mil. Kč. V roce 2009 dále město Broumov obdrželo od nadace nadační příspěvek ve výši 200 tis. Kč, který byl určen na vytvoření originálního informačního systému parku Alejka.

V roce 2009 pokračovala podpora parku Benátky v České Třebové v Pardubickém kraji. Vybudování zcela nového parku bylo cílem projektu, který jako jeden ze dvou zvítězil v Grantové výzvě 2008. Jeho realizace byla plánována v letech 2009-2011. V prvním pololetí roku 2009 se uskutečnila architektonická soutěž Cena nadace PROMĚNY 2009 na návrh nového parku Benátky. Nadace poskytla městu Česká Třebová nadační příspěvek ve výši 200 tis. Kč, který byl určen na vyplacení cen v této soutěži. Další podpora projektu byla zastavena v září 2009 z rozhodnutí správní rady nadace PROMĚNY.

V červnu 2009 se uzavřelo grantové řízení z roku 2008, a to výběrem druhého vítězného projektu, jehož cílem je revitalizace říčního ostrova Santos v Sušici v Plzeňském kraji. Město Sušice v roce 2009 nečerpalo žádný nadační příspěvek. Realizace projektu je plánována v letech 2010-2012.

5.5. Přehled poskytnutých nadačních příspěvků (v celých tisících Kč)

K 31. 12. 2009 poskytla nadace PROMĚNY tři nadační příspěvky.

Příjemce nadačního příspěvku	Hodnota poskytnutého nadačního příspěvku	Účel nadačního příspěvku
Město Broumov	13 561	obnova parku Alejka (stavba)
Město Broumov	200	informační systém parku Alejka
Město Česká Třebová	200	ceny v architektonické soutěži Cena nadace PROMĚNY 2009 na návrh parku Benátky
Celkem	13 961	

5.6. Zaměstnanci

Průměrný počet zaměstnanců a přehled osobních nákladů (v celých tisících Kč) za rok 2009 a jejich srovnání s rokem 2008 (v celých tisících Kč):

	2009	2008
Počet zaměstnanců	5	6
Mzdové náklady	2 409	2 476
Zákonné sociální pojištění	819	787
Zákonné sociální náklady	43	49

V průběhu roku 2009 s nadací dále spolupracovali 4 zaměstnanci na základě dohod o provedení prací. Dohody o provedení prací byly uzavřeny na administrativní, odborné a fotografické práce. Mzdové náklady na dohody o provedení prací v roce 2009 byly 97 tis. Kč (v roce 2008 158 tis. Kč)

5.7. Odměny a půjčky členům statutárních a dozorčích orgánů

Členství ve správní radě a dozorčí radě je čestné, bez nároku na odměnu. V průběhu roku 2009 nebyly uzavřeny žádné smlouvy, které by nadací zavazovaly k vyplacení jakýchkoli požitků v případě ukončení činnosti jednotlivých členů ve statutárních a dozorčích orgánech nadace.

Členové správní a dozorčí rady a jejich rodinní příslušníci rovněž nejsou účastní v právnických osobách, s nimiž nadace uzavřela za vykazované účetní období obchodní smlouvy nebo jiné smluvní vztahy.

5.8. Závazky ze sociálního zabezpečení a zdravotního pojištění

Závazky ze sociálního zabezpečení a zdravotního pojištění v roce 2009 činily 85 tis. Kč (v roce 2008 86 tis. Kč), z nichž 59 tis. Kč (v roce 2008 61 tis. Kč) představují závazky ze sociálního zabezpečení a 26 tis. Kč (v roce 2008 25 tis. Kč) závazky ze zdravotního pojištění. Žádné z těchto závazků nejsou po lhůtě splatnosti.

5.9. Daň z příjmů

Příjmy nadace nepodléhají dani z příjmů podle § 18 zákona č. 586/1992 Sb., o dani z příjmů, ve znění pozdějších předpisů, neboť jsou získávány z činností vyplývajících z poslání nadace.

5.10. Náklady nadace

Celkové náklady na hlavní činnost nadace k 31. 12. 2009 činily 6 342 tis. Kč (v roce 2008 6 199 tis. Kč).

5.11. Přehled nákladů nadace (v celých tisících Kč)

	2009	2008
Kancelářské potřeby a majetek nadace	238	356
Odborné služby (právní služby, porady, daňové poradenství, účetnictví)	513	392
Odborné služby (audit)	1	1
Náklady na propagaci a podporu projektů	529	516
Provozní režie (vedení kanceláře, hovorné, cestovné atd.)	1 378	1 410
Náklady na zaměstnance	3 368	3 312
Ostatní náklady (bank. poplatky, pojištění)	76	37
Odpisy	239	175
Celkem	6 342	6 199

5.12. Pravidlo pro omezení nákladů souvisejících se správou nadace

V souladu s § 22 odst. 1 písm. b) zákona č. 227/1997 Sb., o nadacích a nadačních fondech, má nadace stanoveno pravidlo pro omezení nákladů souvisejících se správou nadace. Pravidlo je ustanoveno v Čl. IX bodě 1. Statutu nadace PROMĚNY a zní takto:

Celkové roční náklady nadace související se správou nadace nesmí převýšit 50 % hodnoty ročně poskytnutých nadačních příspěvků.

Celkové náklady související se správou nadace za rok 2009 dosáhly výše 6 342 tis. Kč. Celková výše hodnoty poskytnutých nadačních příspěvků v roce 2009 činila 13 961 tis. Kč. Z toho vyplývá, že celkové náklady nadace v roce 2009 dosáhly 45,43 % hodnoty v témže roce poskytnutých nadačních příspěvků. Nadace tak v roce 2009 pravidlo pro omezení nákladů dodržela.

5.13. Přehled výnosů nadace (v celých tisících Kč)

	2009	2008
Úroky a ostatní výnosy	123	147
Zúčtování fondů	239	175
Celkem	362	322

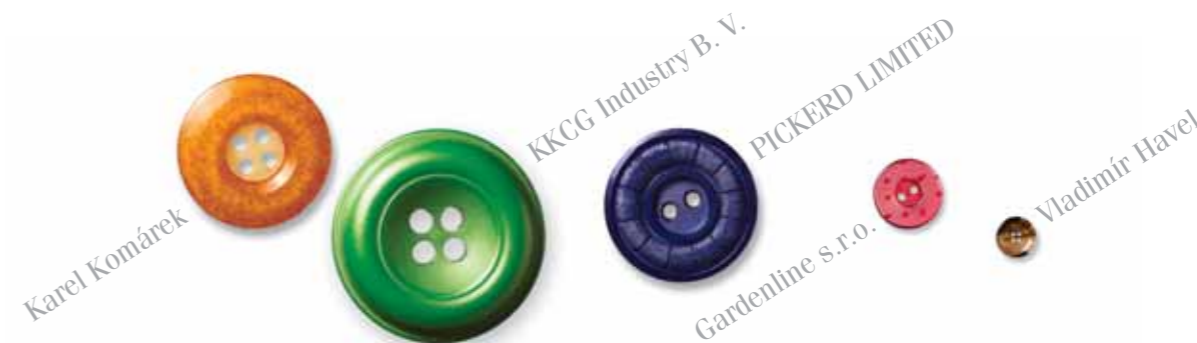
5.14. Výsledek hospodaření

K 31. 12. 2009 je výsledek hospodaření nadace pouze podle hlavní činnosti. Výsledek hospodaření k 31. 12. 2009 činí 100 tis. Kč. Hospodářský výsledek je tvořen z připsaných úroků běžného účtu a výnosů nadačního jmění.

5.15. Přehled přijatých darů

Peněžní dary v Kč

Datum připsání nadačního daru	Jméno/název dárce	Nadační dar
5. 1. 2009	Karel Komárek	1 610 000
25. 2. 2009	KKCG Industry B. V.	7 000 000
31. 3. 2009	Karel Komárek	1 441 000
1. 7. 2009	Karel Komárek	1 379 000
2. 9. 2009	Gardenline s.r.o.	200 000
11. 9. 2009	KKCG Industry B. V.	3 500 000
30. 9. 2009	Karel Komárek	1 446 000
5. 11. 2009	PICKERD LIMITED	5 100 000
měsíčně 500 Kč	Ing. Vladimír Havel	6 000
Celkem		21 682 000



Peněžní dary určené na nadační příspěvky připsané na bankovní účet nadace v průběhu roku 2009 byly převedeny na účelové fondy. Peněžní prostředky určené na zajištění činnosti nadace byly připsány do výnosů.

5.16. Závazky nevykázané v rozvaze

Nadace neneviduje žádné závazky, které by k rozvahovému dni nebyly vykázané v rozvaze.

5.17. Významná následná událost

K datu sestavení účetní závěrky nejsou správní radě nadace známy žádné významné následné události, které by ovlivnily účetní závěrku k 31. 12. 2009.



Výrok auditora

Podle našeho názoru účetní závěrka podává ve všech významných ohledech věrný a poctivý obraz aktiv, pasiv a finanční situace nadace PROMĚNY k 31. prosinci 2009 a nákladů, výnosů a výsledku jejího hospodaření za rok 2009 v souladu s českými účetními předpisy.

V Praze, dne 12. února 2010

KPMG Česká republika Audit, s.r.o.
Osvědčení číslo 71

Ing. Petr Sikora
Partner
Osvědčení číslo 2001



Výroční zpráva

Ověřili jsme též soulad výroční zprávy s výše uvedenou účetní závěrkou. Za správnost výroční zprávy je odpovědná správní rada nadace PROMĚNY. Naší odpovědností je vydat na základě provedeného ověření výrok o souladu výroční zprávy s účetní závěrkou.

Ověření jsme provedli v souladu se zákonem o auditorech a Mezinárodními auditorskými standardy a souvisejícími aplikačními doložkami Komory auditorů České republiky. Tyto standardy požadují, abychom ověření naplánovali a provedli tak, abychom získali přiměřenou jistotu, že informace obsažené ve výroční zprávě, které popisují skutečnosti, jež jsou též předmětem zobrazení v účetní závěrce, jsou ve všech významných ohledech v souladu s příslušnou účetní závěrkou. Jsme přesvědčeni, že provedené ověření poskytuje přiměřený podklad pro vyjádření našeho výroku.

Podle našeho názoru jsou informace uvedené ve výroční zprávě ve všech významných ohledech v souladu s výše uvedenou účetní závěrkou.

V Praze, dne 25. března 2010

KPMG Česká republika Audit, s.r.o.
Osvědčení číslo 71

Ing. Petr Sikora
Partner
Osvědčení číslo 2001

na závěr



proměnný
PROSTOR
2009



V průběhu roku 2009 jsme inspiraci čerpali mj. na těchto akcích a výstavách:

- Běžně nepřístupné zahrady v Praze (Společnost pro zahradní a krajinářskou tvorbu)
- 10. přehlídka diplomových prací (Česká komora architektů)
- Pecha Kucha Nights
- Grand Prix Architektů 2009 (Obec architektů)
- Příběhy pražských stromů a parků a lidí, kteří je chrání (Arnika)
- Sculptura Natura (VŠUP Praha a Botanická zahrada hl. m. Prahy)
- Aleš Veselý v prostorách Josefa Pleskota (Litomyšl)
- Tvorba a obnova veřejných prostranství - kritéria úspěšnosti (Nadace Partnerství)
- Zažít město jinak (Auto*Mat)
- Architecture Week / Křižovatky architektury (ABF)

Inspirací jsou nám dále úspěšně realizované proměny veřejných prostranství v ČR i v zahraničí, i prostory, které na svou přeměnu teprve čekají.

Setkání a dialog s lidmi, kteří mají co říci, přinášejí vítaný prostor pro každodenní inspiraci a jsou motivací pro naši další práci.



PROMĚNY V
PROSTORU
inspirace

PROSTOR

pro poděkování 2009

Dárci, kteří v roce 2009 finančně podpořili nadaci PROMĚNY a její projekty:

- **Karel Komárek**
- **KKCG Industry B. V.**
- **PICKERD LIMITED**
- **Gardenline s.r.o.**
- **Ing. Vladimír Havel**

Všem děkujeme za podporu, která nám umožňuje plnit poslání nadace PROMĚNY a dlouhodobě zlepšovat prostředí měst a obcí v České republice.

Poděkování patří rovněž zástupcům měst podporovaných v grantovém programu PARKY, kteří byli v průběhu roku 2009 zapojeni do realizace jednotlivých projektů, dále všem školám, spolkům i jednotlivcům, kteří pomohli při organizaci našich akcí, a samozřejmě každému, kdo fandí PROMĚNÁM.



PROMĚNY



Ve chvíli, kdy čtete tyto stránky, již nadace vstoupila do prostoru PROMĚN 2010. Jaké zásadní aktivity plánujeme?

V prvním pololetí se uskuteční architektonická soutěž na návrh revitalizace sušického ostrova Santos – **Cena nadace PROMĚNY 2010**. Ve druhém pololetí roku 2010 bude uzavřena smlouva o nadačním příspěvku mezi nadací PROMĚNY a Městem Sušice. Další realizace vybraného architektonického návrhu bezprostředně naváže. Do projektu zapojíme místní veřejnost.

V březnu vyhlašujeme třetí **grantovou výzvu** v rámci programu PARKY. Nadace bude vybírat další velký projekt, jehož PROMĚNU podpoří výjimečným grantem v letech 2011-2013.

V **parku Alejka** proběhnou na jaře dokončovací práce. V červnu symbolicky uzavřeme nadační PROMĚNU č. 2 a na **Slavnosti** zahájíme první sezónu obnoveného parku.

V roce 2010 se rovněž rozšíří prostor nadační podpory: nadace připravuje spuštění nového grantového programu, nazvaného **zaHRAda HROU**. Zaměří se na podporu proměn prostředí, ve kterém tráví čas především ti nejmenší.

PROMĚNY

pro vás

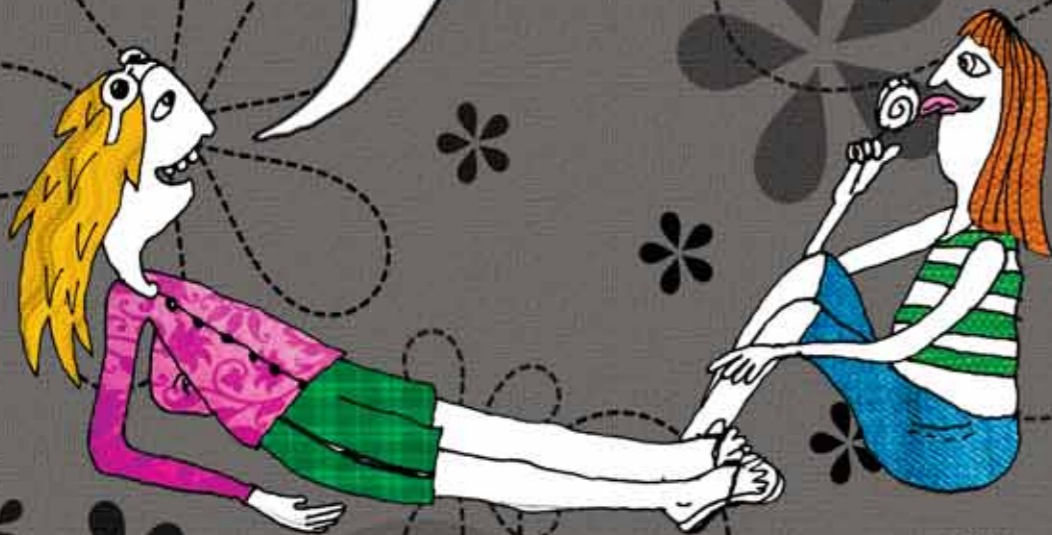
Jak můžete podpořit PROMĚNY:

- finančním darem
- zasláním tipu na zajímavou lokalitu vhodnou k uskutečnění PROMĚNY nebo upozorněním na originální projekt, který by nadace mohla podpořit
- dobrovolnou organizační pomocí na některé z akcí nadace
- zakoupením propagačního předmětu na některé z akcí nadace

Potřebné kontakty najdete na www.nadace-promeny.cz.



about PROMĚŇY
foundation in 2009



STORY

of PROMĚŇY 2009

PROMĚNY Mission Statement

The PROMĚNY Foundation promotes outstanding achievement in the development, rehabilitation and construction of urban parks and the public use thereof. It contributes to the positive transformation of public spaces, seeks out ways of engaging professionals and the general public in collaborative work, initiates original, high-quality and sustainable solutions, and nurtures natural interest in the inspirational, open urban landscape.

PROMĚNY Aid and Beneficiaries

The **PARKS Grant Scheme** gives municipalities from the whole of the Czech Republic the opportunity to apply for donations of up to CZK 25 million with a view to implementing projects consistent with the Foundation's mission. For particular projects involving the **TRANSFORMATION** (PROMĚNA) of a selected park, the Foundation provides not only an exceptional financial contribution, but also long-term professional and mediation assistance. **The PROMĚNY Foundation Prize** is an architectural competition that has been supported by the Foundation since 2009. A selected project is implemented based on a design entered in the competition. The Foundation provides the municipality with the groundwork for the competition, and funds to pay prizes to the winning studios. **The OUR PARK – MY WORLD programme** is a means of realizing the Foundation's vision in relation to the public. This programme encompasses activities aimed at involving people in PROMĚNY projects, and raising broader awareness of the issue of public space.

PROMĚNY 2009

In 2009, the PROMĚNY Foundation was supported by the following donors: Karel Komárek, KKCG Industry B. V., PICKERD LIMITED, Gardenline s.r.o. and Vladimír Havel. During the year, the Foundation distributed nearly CZK 14 million under its PARKS Grant Scheme; specifically, some grants were earmarked for the Alejka Park and Benátky Park projects. At the same time, the Kamenický Šenov Parks project was being completed, and the Santos Island project was launched. Details of all of the Foundation's activities in 2009 are presented below.

Kamenický Šenov Parks

This pilot project in Kamenický Šenov is the first completed TRANSFORMATION of the Foundation. Through this project, the Foundation supported the **construction of Dvořáček Park and Janura Park in Kamenický Šenov**, in the Liberec region, between 2006 and 2009.

Key information

Area of Dvořáček Park:	0.44 hectares
Area of Janura Park:	0.86 hectares
Architect:	AND, spol. s r. o.
Building Contractor:	Gardenline s. r. o.
Funding:	PROMĚNY Foundation and the Municipality of Kamenický Šenov
Total Cost:	CZK 21,974,906
Endowment:	90.5% of the total cost

In 2009, the Kamenický Šenov Parks project came to an end; the May Festival here served as the symbolic launch of the first season of these new parks. The project is being followed up by three years of monitoring, during which the Foundation oversees the proper care of the parks and their use by the public. The municipality may, at the end of each of the three years, obtain further financial support for the maintenance of the rehabilitated parks.

Alejka Park

The aim of this second TRANSFORMATION is to **restore the oldest public park in Broumov**, in the Hradec Králové region. The project began in the summer of 2007, and is scheduled for completion by the end of May 2010.

Key Information

Area of Alejka Park:	2.6 hectares
Architect:	AND, spol. s r. o.
Building Contractor:	Gardenline s. r. o.
Contractor for Treatment and Rejuvenation of Trees:	Okrasné zahrady arboristika s. r. o.
Project Funding and Management:	PROMĚNY Foundation, Municipality of Broumov
Total Cost:	CZK 31,052,414
Endowment Gift:	75.5% of total cost + CZK 200,000 for an information system
Donation from Gardenline:	Avenue trees worth CZK 600,000

During 2009, building work was carried out in Alejka Park, including the restoration of the horse chestnut tree avenue. Over the course of the project, Alejka Park has benefited from a new staircase (which can alternatively be used as an outdoor stage), a playground, new footbridges across the stream, an original fountain of light on the site of the former water fountain, and an entirely new park entrance. Activities carried out under the OUR PARK – MY WORLD programme were part of this TRANSFORMATION project once again in 2009. In Broumov, these activities include the children's Alejka Park Diary, a student video documentary on the transformation of the park, and a newsletter in which the Foundation reports on current events related to the project. One special event was the October planting of the park avenue, involving the children and students of Broumov.

4P Infosystem

This Foundation concept aims to inconspicuously highlight the uniqueness of the TRANSFORMATION by means of an original information system customized to each project location. The 4P – “fo(u)r park” – Infosystem guides visitors to make their own discoveries about the park and the way it has been transformed. The Foundation applied this concept to the first two projects it supported – Kamenický Šenov Parks and Alejka Park.

Benátky Park

In November 2008, the Foundation launched a project to **establish a new park in Česká Třebová**. In the first half of 2009, the 2009 PROMĚNY Foundation Prize architectural competition was held to find a design for the new park. Česká Třebová received an endowment of CZK 200,000 for the payment of prizes to the winning studios. The Foundation halted its support of the project in September 2009 (Česká Třebová failed to meet the deadline to comply with obligations necessary to enter into a contract on the Foundation's contribution to the continuing implementation of the project).

Santos Island

Since June 2009, the Foundation has supported a project to **revitalize a park on a river island in Sušice**, in the Pilsen region. In the second half of 2009, a project schedule was drawn up, and preparations were made for the 2010 PROMĚNY Foundation Prize architectural competition, to be held in the first half of 2010.

Refinery Grove (Rafinérský lesík)

This project, implemented outside the PARKS Grant Scheme, receives consultancy support from the PROMĚNY Foundation. The plan by the town of Bohumín to revitalize 5.2 hectares of parkland has the financial backing of local companies BONATRANS GROUP a.s. and ŽDB GROUP a.s., both belonging to the KKCG group, which has long been a supporter of the Foundation's work. During 2009, work was carried out on the restoration of Refinery Grove, and is due for completion by mid-2010.



Nadace PROMĚNY je členem
Společnosti pro zahradní a krajinářskou tvorbu.

Výroční zpráva nadace PROMĚNY
za rok 2008 získala „Cenu slávy“
v soutěži PR neziskových organizací
nazvané „Být vidět“.

kontakty

sídlo nadace: Vinohradská 1511/230, 100 00 Praha 10

adresa kanceláře: Nad Krocínkou 55, 190 00 Praha 9

t: 234 768 001

f: 234 768 008

e: info@nadace-promeny.cz, projekty@nadace-promeny.cz

www.nadace-promeny.cz

IČ: 274 21 538

bankovní spojení: Komerční banka, a. s., pobočka Praha 10

číslo účtu: 35-4870200207/0100